

Konstdonationer Gävle Kommun

Gåvor av Gefle-Dala Jernvägs fond av år 1945

Förord

Konstdonationer Gävle Kommun är det namn vi givit denna överblick över GDJ-fondens hittillsvarande konstdonationer för Gävle kommuns förskönande.

För att främja turistväsendet inleddes år 1949 inköp av gåvor till Gävle kommun i form av förnämliga konstverk. Den första av dessa donationer blev Nils Möllerbergs stora staty av Pehr Murén. Sedan följde beställningen av Eric Grates skulptur ”Gudinna vid hyperboréernas hav” som invigdes 1956. Utgångspunkten för fon-

dens inköp är att föreslå Kommunen en specifik skulptur som utsmyckning av en särskild plats eller byggnad. När fonden funnit ett lämpligt konstverk presenteras det för kommunen och en mer exakt placering diskuteras. Då parterna är överens köps konstverket in och fonden förbereder en utplacering. Sedan överlämnas det färdiga konstverket till Gävle kommun.

Idag är Gävle vida känt för sin stora skulptursamling med verk av Henry Moore, Carl Milles, Eric Grate, Fernandés Arman, Hans Hedberg,

Robert Jacobsen, Staffan Nihlén, Sandro Chia och många många fler.

God konst stimulerar våra sinnen positivt och vidgar synen på vår omvärld. Konstverken får på så sätt ett bestående värde för alla.

Tilläggas kan att GDJ-fonden under åren även givit omfattande ekonomiskt stöd till utvecklande av näringslivet i Gävle.

Gävle i november 2016.

Styrelse GDJ-Fonden

Torsten Engwall

Ordförande

Bo Callgren

Ledarmot

Anders Franck

Ledarmot

Anders Holmgren

Sekreterare

Ove Anonsen

Suppleant

Per Mattsson

Suppleant

Carl-Göran Wallman

Suppleant

GDJ-Fonden

c/o Mellansvenska Handelskammaren

Linnévägen 1, 802 67 Gävle

gdj-fonden.se | info@gdj-fonden.se

GDJ-fondens donationer

Utredningen och sammanställningen är utförd av Bengt W. Elfström hösten 2007.

Totalt inköpsvärde

12 724 455 kr

Beloppet är summan av alla inköp för inköpspris vid respektive köptillfälle.

”Pehr Murén”

52 000 kr

Staty av Nils Möllerberg, 1892-1954

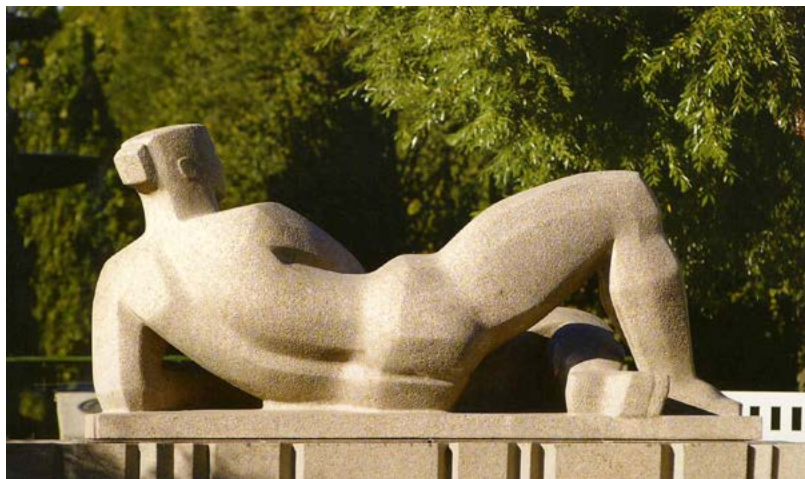
Inköpt 1946

Uppställd 1951

Gåvomottagare: Gävle Kommun

Placerad vid Länsmuseet i Hörnet av Södra Centralgatan och Södra Strandgatan.





”Gudinna vid hyperboréernas hav”

200 000 kr

Fontänskulptur av Eric Grate, 1896-1983

Tillkomst 1949-1956. Inköpt 1956

Gåvomottagare: Gävle Kommun

Placerad på Rådhusorget.

”Vilande figur”

1 200 000 kr

Henry Moore 1898-1986

Inköpt 1976

Gåvomottagare: Gävle Kommun

Placerad på Slottstorget.





”Fem musicerande genier”

1 635 000 kr

Carl Milles, 1875-1955
Tillkomst 1948

Inköpt 1983

År för gjutning 1983 på
Johan Petterssons Gjuteri, Stockholm

Gåvomottagare: Gävle Kommun

Placerad på en konstgjord udde i
Gavleån mitt emot Gävle Konserthus.

”Novelty”

1 500 000 kr

Fungerande kopia i skala 1:1 av John Ericsons
(1803-1889) ursprungliga lok. Kopian byggd
1980 i England

Gåva till SJ:s Järnvägsmuseum i Gävle

Inköpt 1982

Gåvomottagare: Banverket genom Sveriges
Järnvägsmuseum

Placerad inne i Sveriges Järnvägsmuseums
lokaler.





”Solglitter”

625 000 kr

Vattenskulptur av Carl Milles, 1875-1955

Inköpt 1986

Gåvomottagare: Gävleborgs läns landsting

Placerad vid infarten till Länsjukhuset i Gävle.

”Café i Boulognerskogen”

471 000 kr

Arkitektfirman Thurffjell, november 1980

Färdigt och överlämnat 1983

Gåvomottagare: Gävle Kommun

Placerat i Boulognerskogen.





”Premiär”

250 000 kr

Skulptur av Torsten Fridh, f. 1914-2014

Inköpt 1986

Gåvomottagare: Gävle Kommun

Placerad i Stadsträdgården vid ingången till Kvarnparken.

”Ägg, Äpple, Apelsin”

750 000 kr

Tre objekt av Hans Hedberg, 1917-2007

Gåvomottagare: Furuviksparken AB

Inköpta 1986

Tidigare placerade ute i Furuviksparken under sommarsäsongen.

Konstverken skadades emellertid av att förvaras utomhus. Furuviksparken AB

lämnade därför tillbaka konstverken 2012. Samma år renoverades de av konservator

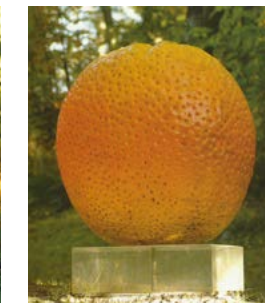
Per Mattsson i Gävle till en total kostnad av 125 000 kr. Konstverken såldes, för 800 000 kr,

av Uppsala Auktionskammare sommaren 2014 vilket rönste stor uppmärksamhet och

intresse i konstsvrige. Styrelsen har nu beslutat att, för 750 000 kr, inköpa ett konstverk

till Gävle Kommun. Ett gåvobrev på denna gåva överlämnades till Gävle Kommun under

december månad 2014.





”Kasper”

250 000 kr

Skulptur av Hans-Göran Stråth, 1913-1994

Inköpt 1986

Gåvomottagare: Gävle Kommun

Placerad i Rådhusplanaden.

”Getgubben”

250 000 kr

Skulptur av Allan Runefelt, f. 1922-2005

Inköpt 1986

Gåvomottagare: Gävle Kommun

Placerad på Drottninggatan vid korsningen mot Norra Kungsgatan.





”Decoration blues”

250 000 kr

Lekskulptur av Lotte Forsfält, f. 1947

Inköpt 1988

Gåvomottagare: Gävle Kommun

Under renovering för senare omplacering.

”Tankfull man”

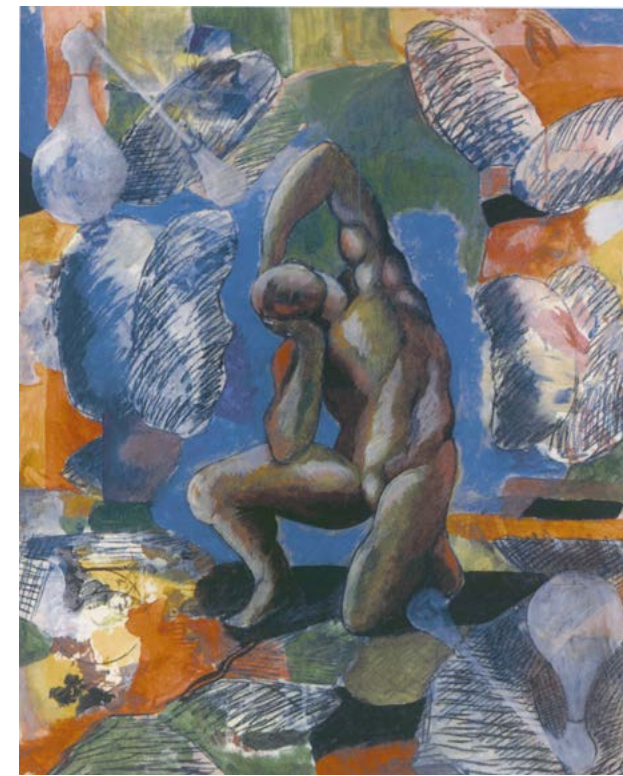
241 300 kr

Skulptur av Sandro Chia, f. 1946

Inköpt 1987

Gåvomottagare: Gävle Kommun

Placerad vid Stadsbibliotekets entré från Slottstorget.





”Rymden”

1 700 000 kr

Skulptur av Robert Jacobsen, 1912-1993

Inköpt 1989

Gåvomottagare: Gävle Kommun

Placerad på gården utanför Gävle Kommuns
förvaltningshus.

”Återföreningen”

790 000 kr

Skulptur av Michel Beck, f. 1937

Inköpt 1989

Gåvomottagare: Gävle Kommun

Placerad i Stadsträdgården, utanför Gamla Kyrkogården.





”Staden vid havet”

416 000 kr

Skulptur av Marjatta Weckström, f. 1932-2017

Inköpt 1989

Gåvomottagare Gävle Kommun

Placerad framför Centralstationen på Drottninggatan.

”Klumpen”

145 000 kr

Skulptur av John Rud, f. 1952

Inköpt 1989

Gåvomottagare: Gävle Kommun

Placerad i Stadsträdgården.





”Auroras seger”

800 000 kr

Skulptur av Staffan Nihlén, f. 1929

Inköpt 1994

Gåvomottagare: Gävle Kommun

Placerad på Kvarnholmen i Gävleån.

”Vallpojken”

125 000 kr

Skulptur av Per Pujol, 1934-2001

Inköpt 1990

Gåvomottagare: Gävle Kommun

Placerad på Drottninggatan vid Stortorget.





”Rosendahl”

39 000 kr

Ett par ljusstakar i helkristall och silver
av Gunnar Cyrén, f. 1931-2013

Överlämnade som gåva till Föreningen Gävle Musei
Vänner med anledning av dess 50-årsjubileum 1993.

Gåvomottagare: Gävle Kommun

Placerade på Gävle Museum.

”Najad”

280 000 kr

Skulptur av Peter Mandl, f. 1947

Inköpt 1994

Gåvomottagare: Gävle Kommun

Placerad vid Islandsbrons fäste mot Norra Skeppsbron.





”Ljusstake i keramik”

25 000 kr

av Björn Wiinblad, f. 1918-2006

Gåva till Gästgivaregården, Furuviksparken.

Inköpt 1994

Gåvomottagare: Furuviksparken AB

Placerad i Furuviksparken.

”Vårlängtan”

220 000 kr

Skulptur av Yetty Sutjihati Mikkelsen, f. 1943

Inköpt 1990

Gåvomottagare: Gävle Kommun

Placerad i Kvarnparken mot Heliga Trefaldighets kyrka.





”Damen med hunden”

150 000 kr

Skulptur i aluminium av Walter Bengtsson, 1927-1998
Inköpt 1994 och överlämnad som gåva till Gävle Teater
Gåvomottagare: Gävle Kommun
Placerad på Gävle Teater.

”Flerhalsad cello”

950 000 kr

Skulptur av Fernandez Arman, 1928-2005
Inköpt 1996 och samma år överlämnad till
Gävle Kommun då Gävle Konserthus stod klart
Gåvomottagare: Gävle Kommun
Placerad inne i Gävle Konserthus.





”Minerva”

280 000 kr

Skulptur av Peter Mandl, f. 1947

Inköpt 1998

Gåvomottagare: Gävle Kommun

Placerad inne i Gävles Förvaltningshus.

”Soluret”

200 000 kr

Skulptur av Christian Berg, 1893-1976

Inköpt 2002 som gåva till Mellansvenska
Handelskammaren med anledning av flytten
till nya egna lokaler i Villastan

Gåvomottagare: Mellansvenska
Handelskammaren

Placerad i trädgården Linnévägen 1.



GDJ-stiftelsens ändamål

I samband med GDJ-AB:s överlåtande till staten 1945 gjordes en överenskommelse mellan Handelskammaren i Gävle och GDJ-AB att en summa på 273 000 kr, vilket utgjorde skillnaden mellan bolagens tillgångar och skulder, skulle övertagas och förvaltas av Handelskammaren som en fristående stiftelse. Grundfonden skulle, enligt beslut, inte få förminska. Handelskammaren, som tacksamt emottog gåvan, antog också stadgar för stiftelsen som förenklat lyder:

1. Att genom årliga eller tillfälliga bidrag främja sådana allmännyttiga ändamål i Gävleorten, som tidigare understöts av GDJ-AB.
2. Genom årliga eller tillfälliga bidrag understödja.
 - a. institutioner eller sammanslutningar med huvudsakligt syfte att främja Gävle-ortens näringsliv.
 - b. Sammanslutningar till främjande av Gävle-ortens turistnäring.

Historik

År 1859 stod den första delsträckan till Falun av Gefle-Dala Jernväg (GDJ) klar med bland annat stations- och godscentral i Gävle. Det var Sveriges första fullbordade större privatägda järnväg. Dess tillskyndare var främst industrimannen och gävlebon Pehr Murén.

Järnvägens stora utvecklingsfrämjande betydelse kan svårligen överskattas och Gävle skulle under långa tider betraktas som banans ”modersamhälle” och säte för GDJ:s bolagsstyrelse. Gefle-Dala Jernväg blev en betydelsefull

transportled för olika slags produkter bl.a. trävaror, järn och koppar. Den blev också av största betydelse för återuppbyggandet av staden efter den svåra stadsbranden år 1869.

Banan byggdes snart ut till Göteborg med förbindelse till Stockholm och olika stambanor.

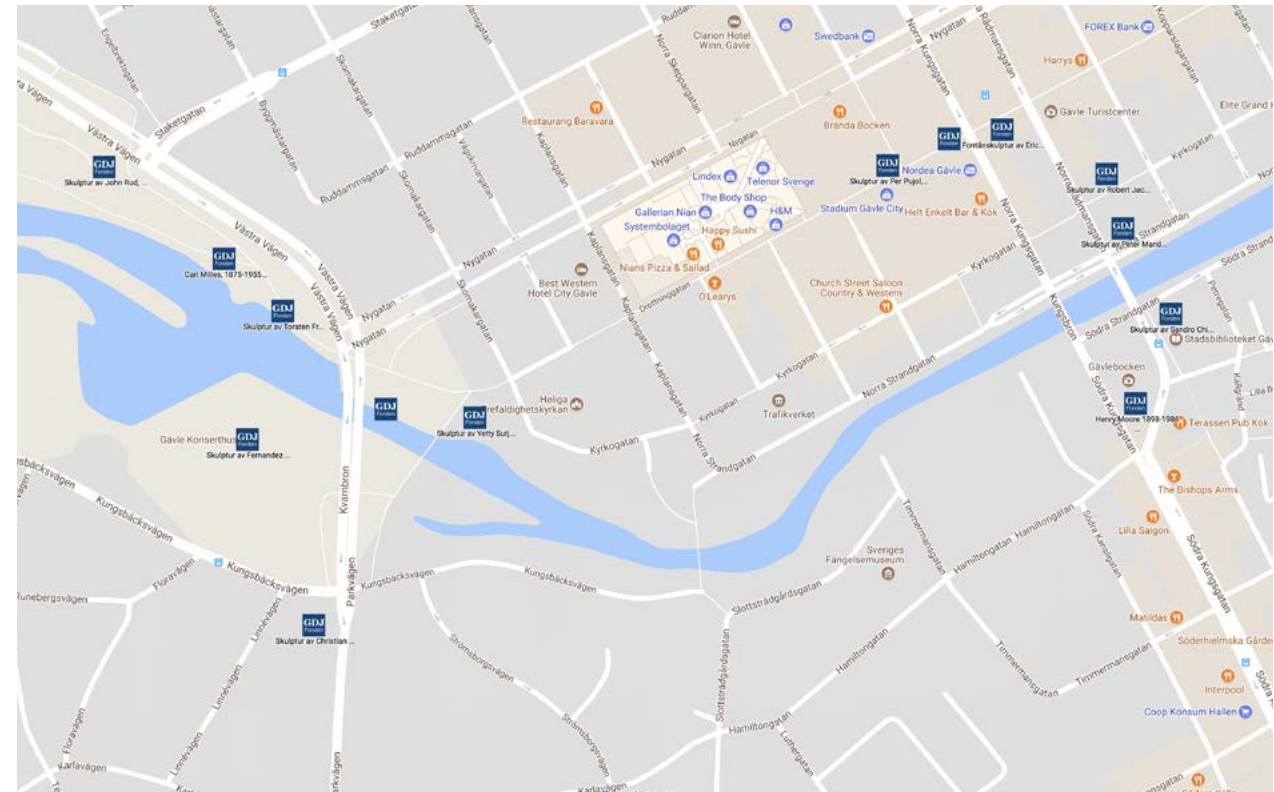
Järnvägsverket blev ett vinstgivande företag och drevs i privat regi och med god avkastning för såväl privata som kommunala aktieägare.

Utvecklingen inom järnvägsrörelsen gick emellertid mot allt större enheter. Det blev en viktig orsak till banans slutliga försäljning till staten år 1945. Banan hade då i nära hundra år ledningsmässigt och ekonomiskt utvecklats och skötts på ett föredömligt sätt.

Scanna koden och följ kartan

Genom att scanna QR-koden här intill med din mobiltelefons kamera får du upp en länk till en karta i Google Maps. På kartan får du sedan fram kort information om varje konstverk samt färdbeskrivning till målet om så önskas. Här får du en bra överblick över var alla verk finns placerade runt om i Gävle.

Om det inte fungerar att scanna med din mobiltelefons kamera kan du istället ladda ner en QR-scanner till din smartphone och därefter scanna koden här bredvid. Då kommer du till samma karta som visar var alla konstverk i denna broschyr finns placerade.



Med hjälp av kartan får du en bra överblick över alla konstverk samt kan ta del av både information och färdbeskrivning.

GDJ-Fonden

c/o Mellansvenska Handelskammaren

Linnévägen 1, 802 67 Gävle

gdj-fonden.se | info@gdj-fonden.se